

Komentarz KSM: Tłumaczenie sfinansowane ze środków Funduszu Promocji Mleka

eda

Sektor mleczarski & Zielony Ład

grudzień 2019



The Green Deal

ZIELONY ŁĄD

Główne cele (str. 5)



Przejdzie gospodarki do obiegu zamkniętego



Europa-zero zanieczyszczeń



Zachowanie naturalnego kapitału Europy

Strategie (str. 8)



Transformacja obszarów rolniczych



Osiągnięcie neutralności klimatycznej



Od pola do stołu



Zrównoważony transport



Czysta, niezawodna i niedroga energia



Zmodernizowana i uproszczona WPR

Fundamenty (str. 14)



Przejsiowe finansowanie



Nie zostawianie nikogo w tyle

A Green Future for European Dairy

► [Link to our EDA Press Release](#)

Europejska inicjatywa czyli Zielony Ład (green deal), ma wspomóc przekształcić Europę i przyszłość naszego kontynentu, i przemysłu, dać nam okazję do podkreślenia pozytywnej roli mleczarstwa w aspekcie społeczeństwa, sposobu odżywiania, wpływu na środowisko i wymiaru gospodarczego w nowych strukturach.

Liczymy na wsparcie polityczne w dalszej koordynacji działań na rzecz ciągłego doskonalenia. Wiele firm mleczarskich - zarówno małych, jak i dużych - w całej Unii podejmuje ogromne działania, aby przełożyć europejskie ambicje w sprawie środowiska i klimatu na rzeczywistość mleczarską (patrz na przykład: inicjatywa zerowej emisji dwutlenku węgla, budowa zrównoważonego rozwoju lub projekt (EDA) związany ze śladem środowiskowym produktów mleczarskich).

Europejski przemysł mleczarski posiada długą historię w aspekcie dostarczania niezbędnych składników odżywczych, opieki nad zwierzętami i kształtowaniu krajobrazu. Produkty mleczarskie są wzorem do naśladowania w zakresie obiegu zamkniętego na poziomie produkcji i przetwarzania. Jesteśmy dumni z naszego wkładu w realizację celów zrównoważonego rozwoju wyznaczonego przez ONZ i podsumowaliśmy nasze cele w opracowaniu dotyczącym zrównoważonego rozwoju mleczarstwa.

Podzielamy i wspieramy europejskie ambicje, które są zgodne z naszymi zdefiniowanymi celami, i przygotowaliśmy metodologię określenia wpływu śladu środowiskowego, aby osiągnąć niezbędną dalszą poprawę w nadchodzących latach.

Zwracamy się do instytucji UE o stworzenie spójnych i konsekwentnych ram działania, aby złagodzić możliwie obciążenia prawne, chronić funkcjonowanie naszego jednolitego rynku europejskiego i zbudować lepsze fundamenty społeczne oparte na solidnych podstawach naukowych i obejmujące wszystkie najistotniejsze wskaźniki przemian.

Nasze trzy podstawowe filary związane z jakością oraz ekonomią:

Środowisko

Produkty mleczarskie mają duży wpływ na klimat i środowisko. EDA z dumą podkreśla znaczenie mleczarstwa w szerokim kontekście działań na rzecz ochrony środowiska - w tym klimatu, w szczególności wykorzystania wody i gleby, bioróżnorodności i dobrostanu zwierząt.

Odżywianie

Korzyści żywieniowe płynące z nabiału są mocno podkreślane w wielu przykładach; w szczególności wsparcie szkolnego programu żywnościowego UE i centralne miejsce we wszystkich istniejących zaleceniach żywieniowych - wszystkie grupy wiekowe powinny spożywać produkty mleczarskie od 2 do 4 razy dziennie i każdy powinien wybrać produkty, które najbardziej im odpowiadają. Produkty mleczarskie pozwalają na czerpanie korzyści z tak naprawdę przekształcania niejadalnego materiału roślinnego, jakim jest jak trawa, w wysoce odżywcze produkty dla ludzi, i tym samym pomagać w odżywianiu populacji europejskiej i światowej.

Społeczeństwo

Rola społeczeństwa jako kluczowego podmiotu na obszarach wiejskich (szczególnie na tych trudnych geograficznie), jest bardzo ważna, ale niewystarczająco podkreślana. Bez przemysłu mleczarskiego wiele obszarów wiejskich nie posiadałyby wielu podmiotów gospodarczych - zwierzęta i przemysł mleczarski gwarantują miejsca pracy, edukację i infrastrukturę w całej „wiejskiej” Europie.

Gospodarka

Z perspektywy ekonomii, podstawą wszystkich działań i zmian musi być opłacalność-rentowność. EDA wspiera działania w zakresie wzrostu rentowności na wszystkich etapach, a ulepszenia w tym zakresie są wprowadzane w sposób umożliwiający płynne przejście do realiów rynkowych.

Background

TŁO

Mleczarstwo jest najważniejszym sektorem rolnictwa UE i jest obecny we wszystkich państwach członkowskich UE. Produkcja mleczarska odbywa się na wielu różnych obszarach w całej Unii Europejskiej, z wykorzystaniem różnych zwierząt - krowy, owce, kozy lub bawoły - i kształtuje ona wieś Europejską. Mleko i produkty mleczarskie zapewniają najbardziej odpowiednie odżywianie dla wszystkich grup wiekowych naszej populacji, i zapewnia regularną pracę dla 300 000 pracowników w firmach mleczarskich i związanych w przemyśle. 700 000 rolników produkuje mleko surowe [▶ see EDA Economic Report 2020 \(kliknij na raport EDA\)](#). Produkty mleczarskie są produktami naturalnymi. Metody przetwórstwa mleka były przekazywane są od pokoleń i były tylko nieznacznie modyfikowane, oczywiście oprócz postępu technicznego. Przemysł mleczarski ciągle też dostarcza wyszukanych produktów, takich jak desery i innych specjalnych produktów dla bardziej określonych potrzeb, na przykład dla populacji nastolatków, osób starszych i osób o wysokiej aktywności.

European Dairy Association (EDA)

www.euomilk.org/eda

eda@euomilk.org

Avenue d'Auderghem 22-28, 1040 Brussels, Belgium

+32 2 549 50 40

 @EDA_Dairy

Główne cele Zielonego Ładu



Preserving Europe's natural capital

Zachować naturalny kapitał Europy

Strategia bioróżnorodności 2030

Sektor mleczarski odgrywa istotną rolę w **ochronie bioróżnorodności w całej UE**.

Branża znacząco przyczynia się do zatrzymania i odwrócenia degradacji gruntów. Jest to również dobry klucz do zachowania krajobrazu kulturowego.



EDA od początku postawiła działania w zakresie bioróżnorodności na czele, czyniąc ją obowiązkową częścią PEF DAIRY (z ang. Product Environmental Footprint - Ślad Środowiskowy Produktu), metodologią stosowaną przez EDA do oceny śladu środowiskowego produktów mlecznych, biorąc pod uwagę szeroki zakres kryteriów środowiskowych w całym ich cyklu życia. Nie istnieje zharmonizowana ocena bioróżnorodności, a prace Komisji w ramach śladu środowiskowego produktu powinny również obrać odpowiednią strategię na rzecz bioróżnorodności w ramach „Zielonego Ładu”.

Dobre praktyki – zalecenia

Praktyki i zobowiązania w zakresie ochrony bioróżnorodności obejmują ograniczenie emisji amoniaku i wymywania azotanów, zwiększenie ilości białka pochodzącego z lokalnych upraw, zrównoważone pozyskiwanie soi, a także praktyki mające na celu zarządzanie gruntem i jej regenerację na poziomie gospodarstwa (np. osiągnięcie pozytywnego wpływu na jakość gleby, użytki zielone i ochronę przyrody).



Transition to a circular economy

Przejęcie gospodarki do obiegu zamkniętego

Nowy plan działania dotyczący Gospodarki w Obiegu Zamkniętym

Sektor rolno-spożywczy, a zwłaszcza mleczarski, **jest źródłem produkcji cyklicznych**, a tradycja produkcji ciągłej jest codziennym doświadczeniem w sektorze mleczarskim.



Sektor nieustannie pracuje nad poprawą swojej nieustannej cykliczności w zrównoważonym rozwoju. Głównym filarem branży jest wydajne wykorzystanie zasobów, a my dokładamy wszelkich starań, aby wzmocnić naszą istotną rolę w zapewnianiu zrównoważonego modelu produkcji.

Jesteśmy aktywni w szerokim zakresie tematów mających na celu poprawę naszej wydajności i współpracujemy z innymi sektorami w kwestiach takich jak pakowanie i recykling, a także waloryzacji produktów ubocznych i ponownym wykorzystaniu wody - dwa obszary, w których EDA zwrócił się do władz ustawodawczych UE z propozycją uruchomienia działań ponieważ nadal istnieją tutaj bariery prawne.

Prawie jedna trzecia światowej produkcji żywności jest marnowana w łańcuchu od "pola do stołu", poważnie zaangażowaliśmy się również w ograniczanie marnotrawienia żywności i zapobiegania tego w całym łańcuchu żywnościowym.

Powtarzalność jest podstawą naszego mleczarstwa i wspieramy dalsze dążenie do samowystarczalności i obiegu zamkniętego.



Poprawa efektywności wykorzystania wody i jej odzysk wyraźnie zmniejszyły negatywny wpływ mleczarstwa na środowisko wodne. Choć jest jeszcze wiele do zrobienia, ostatnie wydarzenia pokazują, że branża jest na dobrej drodze.

Ponadto dalsze ograniczanie strat w produkcji i dystrybucji żywności jest ciągłym wyzwaniem, które sektor mleczarski traktuje bardzo poważnie.

Kluczową rolę w unikaniu marnotrawienia żywności oraz zapewnianiu bezpieczeństwa i wysokiej jakości odgrywa opakowanie, które zabezpiecza produkty przed czynnikami zewnętrznymi. Branża mleczarska jest w pełni zaangażowana w ograniczanie ilości odpadów opakowaniowych w całym łańcuchu, natomiast „ślad ekologiczny opakowań” jest uwzględniany w ocenie śladu środowiskowego produktu.

Ponadto badanie EDA-IFCN dotyczące dostarczenia białka dla krów mlecznych poprzez paszę objętościową (duża ilość błonnika) pokazuje, że europejski sektor mleczarski pozyskuje większość białka (70%) z paszy, która jest prawie całkowicie (95%) uprawiana na farmie. Jest to kluczowy czynnik, jeśli chodzi o środowiskowe i ekonomiczne zrównoważenie, a także cykliczność i efektywność wykorzystywania zasobów.

Dobre praktyki – zalecenia

Wiele zakładów mleczarskich posiada długoterminowe zobowiązania w procesie ograniczenia zużycia wody i jej ponownego wykorzystania.

Działania i inicjatywy mające na celu ograniczenie marnotrawienia żywności w całym łańcuchu dostaw produktów mleczarskich. Przykłady: ukierunkowanie na ograniczenie marnotrawstwa żywności poprzez poprawę wydajności produkcji, osiągnięcie zerowej ilości odpadów w zakładach produkcyjnych, podniesienie świadomości konsumentów (np. bardziej zrozumiałe etykiety), zwiększenie rozdawania żywności oraz wykorzystania wcześniej usuwanych produktów ubocznych pochodzenia mleczarskiego

Jeśli chodzi o opakowania z tworzyw sztucznych, firmy współpracują z dostawcami i angażują się w badania mające na celu znalezienie nowych, bardziej zrównoważonych materiałów i ulepszanie projektowania opakowań dla przemysłu mleczarskiego. W zakładach mleczarskich możemy również znaleźć wiele rozwiązań mających na celu zwiększenie możliwości ponownego wykorzystania, recyklingu i składu opakowań.



A zero-pollution Europe

Europa - Zero zanieczyszczeń

Strategia zrównoważonego stosowania środków chemicznych

Sektor mleczarski wykorzystuje środki chemiczne w zakładach przetwórczych, jako środki do mycia i dezynfekcji, aby zachować **bezpieczeństwo i jakość żywności**. Podobne zastosowania istnieją również na poziomie gospodarstwa i podczas transportu mleka surowego. Od dłuższego czasu branża kontroluje ewentualne pozostałości tych środków w całym łańcuchu produkcyjnym, tak aby zapewnić bezpieczeństwo produktów końcowych.

Przepisy prawne dotyczące środków chemicznych używanych do mycia muszą być na takim poziomie, aby umożliwić racjonalne ich stosowanie i przechowywanie.

Ulepszenie prawodawstwa dotyczącego środków myjących i ich pozostałości byłoby bardzo dobrze postrzegane w sektorze rolno-spożywczym, w którym istnieje niezgodność prawna (np. między pestycydami a pozostałościami środków bakteriostatycznych).

Plany działania na rzecz czystego powietrza i wody



Woda jest bardzo ważnym czynnikiem w zakładach; jest to też główny składnik mleka i jest również niezbędna w przetwórstwie mleczarskim w aspekcie zapewnienia bezpieczeństwa żywności poprzez wykorzystanie jej do mycia/płukania. Zużycie wody i jej jakość jest jednym z głównych wskaźników w metodologii mleczarskiego śladu środowiskowego produktu, który szacuje ogólny ślad ekologiczny produktów mleczarskich.

Aby zredukować wpływ zużycia wody na zbiorniki wodne, podjęto działania w celu poprawy jakości wody odprowadzanej z instalacji mleczarskich.

Jakość powietrza w gospodarstwie i zakładach produkcyjnych jest również ważnym elementem oszacowania ogólnego śladu środowiskowego produktów mleczarskich

dobre praktyki - zalecenia

Najlepsze rozwiązania w sektorze mleczarskim obejmują, między innymi zobowiązania na poziomie przedsiębiorstwa dotyczące poprawy stanu chemicznego ścieków oraz krajowe programy mające na celu poprawę jakości wody w rzekach i jeziorach.

Strategie Zielonego Ładu



Strategia “od pola do stołu”

Objęcie przez Komisję strategii „od pola do stołu” jest najbardziej pożądanym działaniem przez przemysł mleczarski. Już w 2015 r. prezydent EDA wezwał do ustanowienia „komisarza ds. Żywności” co zgodnie z polityką, umożliwi zintegrowanie i w pełni dostosowanie podejścia do wszystkich elementów pracy i struktur sektora rolno-spożywczego.

Naszym zobowiązaniem jest przyczynienie się do osiągnięcia **Europejskiego systemu zrównoważonej żywności**, obejmującego trzy jakościowe filary zrównoważonego rozwoju, plus dodatkowo aspekt ekonomiczno - społeczny, żywieniowy, środowiskowy i ekonomiczny (zobacz wprowadzenie oraz [Dairy sustainability synopsis](#)). Dlatego też, jesteśmy zobowiązani do zmniejszenia naszego śladu środowiskowego, jednocześnie nadal chcemy dostarczać pożywne, bezpieczne i niedrogie produkty mieszkańcom Europy i świata..

Mleczarski ślad środowiskowy produktu PEF jest podstawowym narzędziem służącym do prowadzenia zrównoważonych, ekologicznych praktyk w sektorze i pozwala na ilościowe określenie ich poprawy.. Projekt prowadzony przez EDA w latach 2014-2018, a oficjalnie zatwierdzony przez Komisję Europejską, państwa członkowskie i organizacje pozarządowe obejmuje szeroką listę wskaźników środowiskowych jako metodologię referencyjną w sektorze mleczarskim, oraz reprezentuje **globalne** i rozwojowe podejście przyjęte przez sektor mleczarski w tej dziedzinie.

Wspólnie z innymi rodzajami pomiaru- np. zawartości składników odżywczych i informacji dla konsumentów - jest to pomocne narzędzie do opisu wszystkich korzyści płynących z żywności i działań związanych z produkcją żywności wysokiej jakości.

Jest to obecnie najlepszy sposób na dostarczanie informacji na temat wskaźników środowiskowych w wiarygodny i mierzalny sposób, przy jednoczesnym dalszym doskonaleniu w celu włączenia jeszcze większej liczby wskaźników. Przydatne byłoby uczynienie z PEF podstawy do wszelkich ewentualnych roszczeń związanych z aspektem ekologicznym w UE oraz do komunikacji z obywatelami i konsumentami.

Wszelkie podejmowane decyzje będą musiały opierać się na podejściu naukowym, będą musiały umożliwiać określić wymierne i spójne wyniki w szerokim zakresie produkcji żywności i napojów, tak aby zapewnić pełną wiarygodność i długoterminowe, możliwe rozwiązania

W celu pomyślnej zmiany w systemie z wykorzystaniem PEF ważne jest skupienie się na głównych punktach, realnych oddziaływaniach co pozwoli na właściwe podejście, poprawiając z czasem wszystkie wskaźniki związane z PEF.



Istnieje wiele różnych wskaźników umożliwiających osiągnięcie **zrównoważonych systemów żywnościowych**, a zakłady mleczarskie koncentrują się na najważniejszych elementach swoich kompetencji, jednocześnie zapewniając poprawę wszystkich innych wskaźników unikając na ich drodze negatywnych skutków ubocznych. Szczegółowe wytyczne dotyczące realizacji konkretnych zadań w sektorze mleczarskim z zakresu: ochrony bioróżnorodności, gospodarki wodnej i energetycznej, odpadów żywnościowych, opakowań i redukcji emisji gazów cieplarnianych znajdują się w poszczególnych rozdziałach niniejszego dokumentu

Wiele firm mleczarskich zobowiązało się do wyeliminowania problemu **niszczenia lasów** w łańcuchu dostaw. Obejmuje to między innymi dążenie do osiągnięcia celów dotyczących wyeliminowania skutków wycinki lasów lub uwzględnienia dostaw soi procesie zaopatrzenia w sposób odpowiedzialny..

Wśród przedsiębiorstw znajdują się również zobowiązania do intensyfikacji **technik rolnictwa odnawialnego** w celu ochrony stanu gleby, zwiększenia pochłaniania dwutlenku węgla, zwiększenia koncentracji składników odżywczych w żywności przy jednoczesnym zmniejszeniu uzależnienia od środków pochodzenia syntetycznego, a także zwiększenia liczby składników pochodzących z produkcji lokalnej, aby osiągnąć pozytywny wpływ na bioróżnorodność w ekosystemie.

Przedsiębiorstwa mleczarskie dostarczają **różnorodne produkty mleczarskie** dla wszystkich grup wiekowych, o różnym smaku i różnych preferencjach. Niektóre przedsiębiorstwa wraz krajowymi programami dążą do redukcji niektórych składników odżywczych w **pewnych kategoriach**, podczas gdy inni dbają np. o know - how z zakresu regionalnych i tradycyjnych receptur.



A modernised and simplified CAP

W kierunku zmodernizowanej i uproszczonej WPR

Propozycja reformy WPR

W nadchodzących latach droga "Europejskiego Zielonego Ładu" pochłonie wiele naszej energii. Przekształcenie Europy w kontynent neutralny pod względem emisji dwutlenku węgla, przy jednoczesnej poprawie innych wskaźników środowiskowych, będzie wymagało ogromnego wysiłku ze strony rolnictwa i również mleczarstwa. Pragniemy skupić się na tym wyzwaniu.

Na tej drodze będziemy potrzebować pełnego wsparcia ze strony wspólnej polityki rolnej - "pełne wsparcie" przekłada się na wsparcie finansowe i polityczne (odniesienie: przewodniczący EDA podczas konferencji EDA 2019.eu).

Zalecenia EDA dotyczące przyszłej WPR mają na celu zaspokojenie potrzeb wszystkich trzech filarów zrównoważonego rozwoju: wymiaru gospodarczego, społecznego i środowiskowego.

Proponowana nowa struktura WPR z jej dziewięcioma szczegółowymi celami (w tym działania w dziedzinie klimatu, zrównoważone zarządzanie zasobami i bioróżnorodność) oraz nowy model realizacji oparty na krajowych planach strategicznych doskonale nadają się do wykorzystania potencjału "zielonej architektury" WPR na poziomie produkcji..

Ta ambicja w aspekcie ekologii nowej WPR musi również przekładać się na wzmocnienie zapisów dotyczących zrównoważonego rozwoju w umowach handlowych negocjowanych i zawieranych przez Unię z państwami trzecimi.



Transforming agriculture and rural areas

Transformacje w rolnictwie i obszarach wiejskich

Wizja dla obszarów wiejskich

Około 700 000 hodowców bydła mlecznego współpracuje codziennie z przetwórcami mleka (zakładami mleczarskimi), których w całej Europie, jest ponad 12 000. Usytuowane są one głównie na obszarach mniej uprzemysłowionych, zatrudniając ponad 300 000 Europejczyków, a sam sektor mleczarski stanowi **podstawę gospodarczą dla obszarów wiejskich w Europie**.

Sektor mleczarski zapewnia **zatrudnienie i źródło** utrzymania wielu osobom i przyczynia się do sukcesu gospodarczego Europy (i również całego świata). Mleczarstwo przyczynia się do zapewnienia wysokiej jakości edukacji i uczenia się przez całe życie, sprzyjając integracji społecznej. Pomimo wzrostu gospodarczego w miastach sektor ten przyczynia się do utrzymania bezpiecznych, trwałych i zrównoważonych obszarów wiejskich.

Ponadto mleczarstwo w znacznym stopniu przyczynia się do rozwoju młodych ludzi w tej społeczności. Gospodarstwa mleczne odgrywają również ważną rolę w tworzeniu i utrzymywaniu **wyjątkowego krajobrazu wiejskiego** z bogatą różnorodnością i siedliskami, które czynią obszary wiejskie atrakcyjnymi do zakładania przedsiębiorstw, miejsc zamieszkania oraz działalności turystycznej i rekreacyjnej. To właśnie zwierzęta mleczne są głównym źródłem korzyści środowiskowych, ekonomicznych i kulturowych dla obszarów wiejskich.



Achieving climate neutrality

Osiągnięcie neutralności klimatycznej

Revising 2030 climate targets

EDA z dumą podkreśla znaczenie sektora mleczarskiego **w szerokim kontekście** działań na rzecz ochrony środowiska - w tym klimatu, ale także w szerszym działaniu: wykorzystania wody i ziemi, bioróżnorodności i dobrostanu zwierząt.

Ważne jest, aby podjąć działania na rzecz klimatu, ale nie powinniśmy zapominać, że branża mleczarska na chwilę obecną postrzega **ocenę oddziaływania na środowisko** z bardziej ogólnego punktu widzenia – stąd musi być zapewnienie, że nie poprawimy szybko wskaźników klimatycznych, ale jednocześnie nie wywieramy negatywnego wpływu na inne elementy środowiska, np. wykorzystanie wody lub ziemi. W tym celu sektor mleczarski opracował Dairy PEF (metodologię środowiskowego śladu ekologicznego produktów), harmonizującą ocenę emisji dwutlenku węgla, jak również 15 innych wskaźników środowiskowych.

W ostatnich dziesięcioleciach europejski sektor mleczarski znacznie ograniczył swoje emisje gazów cieplarnianych. Ślad węglowy na jednostkę wyprodukowanego mleka w Europie już teraz należy do najniższych na świecie, a sektor ten jest w pełni zaangażowany w dalsze zmniejszanie swojej intensywności emisji dwutlenku węgla i przyczynianie się do osiągnięcia celów UE w zakresie emisji gazów cieplarnianych.

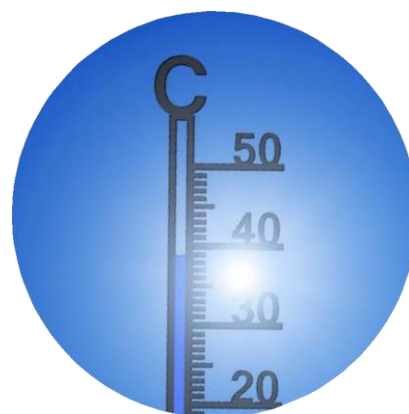
Zobowiązaliśmy się do zaangażowania w realizację skorygowanych zadań w zakresie emisji do 2030 r. i mamy nadzieję, że wysiłki te zostaną odpowiednio podzielone między sektory i podjęte z uwzględnieniem oferowanych usług.

Dobre praktyki-zalecenia

Wiele zakładów mleczarskich wyznaczyło sobie cele redukcji emisji do 2030 r. obejmujące emisje z przetwórstwa mleka oraz z wcześniejszych i późniejszych etapów łańcucha mleczarskiego.

Rozszerzenie ETS

Przemysł mleczarski podjął istotne działania w celu uzyskania istotnych informacji na temat statusu systemu handlu uprawnieniami do emisji i ryzyka przenoszenia wysokoemisyjnej produkcji do krajów trzecich w przypadku produktów w proszku. Dopóki reszta świata nie poprze własnego systemu ETS, musimy utrzymać status "wydostawania się emisji". Przeniesienie produkcji do krajów trzecich oznaczałoby pogorszenie stanu środowiska naturalnego na świecie, zwłaszcza w związku z faktem, że ślad węglowy europejskiej produkcji mleczarskiej jest najniższy na świecie.



Porozumienie klimatyczne

Sektor mleczarski jest gotów przyczynić się do osiągnięcia celów klimatycznych i jest nadzieją, że działania te zostaną odpowiednio podzielone między gałęzie przemysłu i uwzględnione w odniesieniu do świadczonych usług (nie zapominając o porozumieniu paryskim, w którym wspomina się, że bezpieczeństwo żywnościowe i żywieniowe jest niezwykle ważne i wymaga szczególnej uwagi).

Szczegółowe wymagania będą częścią założeń klimatycznych na rok 2030 (zob. powyżej) i ich prawdopodobnego przedłużenia do 2050 r.; niektóre przedsiębiorstwa mleczarskie mają już strategię na rok 2050, a inne będą stosować się do tych innowacji i niezbędnych inwestycji. Wdrażanie przez UE porozumienia paryskiego musi być również realizowane w sposób zrównoważony, który pozwoli na produkcję wysoce wartościowych przetworów mlecznych w Europie, gdzie ślad węglowy na jednostkę wyprodukowanego mleka jest jednym z najniższych na świecie

Prawo klimatyczne

Europejski sektor mleczarski odgrywa kluczową rolę w procesie tworzenia bardziej **zrównoważonego systemu żywnościowego i jest gotów do dalszego** zaangażowania się w celu zmniejszenia jego wpływu na środowisko. W tym kontekście EDA z zadowoleniem przyjmuje strategię Komisji Europejskiej mającą na celu osiągnięcie neutralności UE pod względem emisji dwutlenku węgla do 2050 r., i potwierdza swoją odpowiedzialność za przyczynienie się do powstania Europy zrównoważonej ekologicznie i neutralnej pod względem klimatu, przy jednoczesnym dalszym zapewnianiu zdrowego żywienia i przystępnej cenowo żywności dla wszystkich.

Środowiskowy ślad ekologiczny produktów mleczarskich (**Dairy Product Environmental Footprint - PEF**) pokazał nasze podejście w zwiększaniu zrównowazenia systemu żywnościowego i stanowi istotne narzędzie dalszego zmniejszania wpływu działalności mleczarskiej na środowisko, w tym śladu węglowego

Dobre praktyki - zalecenia

Europejskie zakłady mleczarskie są liderami, jeśli chodzi o działania na rzecz klimatu. Wiele zakładów mleczarskich zobowiązało się już do wprowadzenia łańcucha mleczarskiego neutralnego pod względem emisji dwutlenku węgla do 2050 r. lub nawet do 2035 r., a już w 2019 r. mogliśmy znaleźć przykłady certyfikowanych przedsiębiorstw neutralnych pod względem emisji dwutlenku węgla.

Podatek graniczny od emisji CO₂

EDA z zadowoleniem przyjmie propozycję podatku od emisji dwutlenku węgla, który zapewni ochronę działań producentów unijnych przed nieuczciwym importem i pozwoli nam na dalszą poprawę naszego wpływu na klimat. Musimy zagwarantować, że europejskie mleczarstwo pozostanie konkurencyjne na rynku wewnętrznym i zewnętrznym na całej naszej drodze do osiągnięcia równowagi węglowej..



Clean, reliable and affordable energy

Czysta, niezawodna i przystępna cenowo energia

Przegląd przepisów dotyczących energii

Europejskie przepisy ramowe dotyczące gazu - przegląd dyrektywy w sprawie opodatkowania energii

Energia jest ważnym czynnikiem dla sektora mleczarskiego, na wszystkich etapach produkcji i przetwarzania. Dążymy do tego, aby być płatnikiem netto czystej energii poprzez produkcję biogazu, energii z biomasy, ponowny wykorzystaniu ciepła i produkcję energii odnawialnej na miejscu za pomocą paneli PV i turbin wiatrowych.

Uważamy, że ważne jest wspieranie dalszych działań w dziedzinie produkcji i zużycia energii, aby być w pełni wiarygodnym w ogólnym podejściu do zrównoważonego rozwoju.

Dobre praktyki - zalecenia

Wiele przedsiębiorstw z branży mleczarskiej zainwestowało już znaczne środki w energię odnawialną i nadal dąży do osiągnięcia tego celu jako głównego, ale potrzebuje wsparcia finansowego (w tym obniżek podatków itp.) zwłaszcza w trudnej sytuacji ekonomicznej..



Zrównoważony transport

Ważnym czynnikiem w łańcuchu sektora mleczarskiego jest transport, to właśnie firmy odbierają surowe mleko z gospodarstw na całym obszarze wiejskim.

Jeśli chodzi o wpływ na środowisko, to w przypadku większości produktów mleczarskich jest on niewielki (zob. PEF dla produktów mlecznych). Niemniej jednak, przedsiębiorstwa mleczarskie są gotowe do dalszego zaangażowania się w poprawę tej części łańcucha, przy odpowiednim wsparciu.

Dobre praktyki - zalecenia

Działania na rzecz ograniczenia emisji zanieczyszczeń pochodzących z transportu przyczyniają się do zmniejszenia zużycia zasobów paliw kopalnych podczas procesu skupu mleka

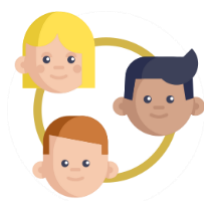
Fundamenty "Zielonego Ładu"



Financing the transition

Finansowanie transformacji

EDA będzie popierać ogólne działania na rzecz wspierania bardziej zrównoważonych inwestycji, ekologicznego finansowania itp. w celu zapewnienia pełnej wiarygodności naszych działań na rzecz zrównoważonego rozwoju w sektorze mleczarskim. Konieczna będzie ocena szczegółowa.



Leave no one behind (Just Transition)

Nie zostawiać nikogo w tyle (przekształcenie)

Przystępność cenowa żywności i cennych składników odżywczych jest głównym celem branży mleczarskiej i pragniemy nadal przyczynić się do tego, by żywność była dostępna dla wszystkich, przystępna cenowo i wartościowa również w przyszłości, dostępna dla wszystkich, zwłaszcza dla uboższej ludności. Produkty mleczarskie oraz jaja, są źródłem wysokowartościowego białka zwierzęcego, które obecnie jest najbardziej przystępne cenowo.

Produkty mleczarskie są uznawane za żywność bogatą w składniki odżywcze, co oznacza, że dostarczają wielu niezbędnych składników, ale stosunkowo niewiele kalorii, a jednocześnie są dostępne po przystępnych cenach. Mleko, jogurty i sery są doskonałym źródłem wysokiej jakości białka, a także wapnia, fosforu, potasu, jodu, witaminy B2 i B12. W przeciwieństwie do żywności o niskim poziomie składników odżywczych ("puste kalorie"), żywność bogata w składniki odżywcze, taka jak nabiał, jest niezbędna dla zrównoważonego i zdrowego żywienia ► [more information in our EDA Factsheet](#).

EDA relevant documents

Powiązane dokumenty

- EDA Sustainability Statement on the European Dairy Sector & the SDGs [Click here](#)
- EDA Dairy Sustainability Synopsis [Click here](#)
- EDA Factsheet on Feeding the World with Dairy [Click here](#)
- EDA Factsheet on the Dairy PEF Project [Click here](#)
- EDA Dairy Factsheet on Dairy contribution to social sustainability [Click here](#)
- EDA Sustainability Factsheet: Dairy important actor for climate and the environment [Click here](#)
- EDA Factsheet: Preventing food wastage in the dairy sector [Click here](#)
- EDA position on the reduction of certain plastic products on the environment [Click here](#)
- EDA Sustainability Statement on circular economy [Click here](#)
- EDA Factsheet: what can you produce with raw milk? [Click here](#)
- EDA Factsheet: (Re)using water in the dairy sector [Click here](#)
- EDA Factsheet: Water as a key resource in the dairy sector [Click here](#)
- EDA guidelines for interpretation of the Single Use Plastics Directive [Click here](#)
- EDA Statement: EU Protein Strategy and the dairy sector [Click here](#)
- EDA Factsheet: "Health benefits and nutritional value of dairy" [Click here](#)
- EDA Factsheet: "Nutrient-rich dairy, an affordable source of nutrition" [Click here](#)
- EDA Factsheet: "Dairy: A source of high-quality protein" [Click here](#)
- EDA Factsheet: "Why dairy is so important for achieving a healthy sustainable diet" [Click here](#)
- EDA position on potential policy applications of the Product Environmental Footprint (PEF) methodology [Click here](#)
- EDA position on EU Product Policy and potential applications of the Environmental Footprint methods [Click here](#)
- EDA Sectorial guidelines for voluntary origin labelling [Click here](#)
- EDA position on the EU Organic Regulation revision proposal [Click here](#)
- EDA Factsheet: "The European dairy industry fully endorses and supports animal welfare" [Click here](#)
- EDA paper on EU-Africa cooperation [Click here](#)
- EDA Dairy Sustainability Synopsis [Click here](#)
- EDA Position Paper on LULUCF proposals for the EU 2030 climate framework [Click Here](#)
- EDA position on current env challenges, including EU carbon neutrality by 2050 [Click here](#)

European Dairy Association (EDA)

www.euromilk.org/eda

eda@euromilk.org

Avenue d'Auderghem 22-28, 1040 Brussels, Belgium

+32 2 549 50 40

 @EDA_Dairy

